

Yumeshima Development

## 第3部会報告

東大阪市  
関西医科大学  
株式会社梓設計  
株式会社アンデコ  
株式会社エネゲート  
キヤノン株式会社  
総合警備保障株式会社  
大成建設株式会社  
タキゲン製造株式会社  
株式会社竹中工務店  
中央復建コンサルタント株式会社  
株式会社電通  
東海東洋アルミ販売株式会社

南海電気鉄道株式会社  
西松建設株式会社  
日本コンベンションサービス株式会社  
日本電気株式会社  
株式会社日立製作所  
ヒビノ株式会社  
古河電気工業株式会社  
西尾レントオール株式会社  
丸一鋼管株式会社  
株式会社ミライト・テクノロジーズ  
一般社団法人吉野かわかみ社中

他、多数の企業による参加を頂いております

Oct 7 2019

Yumeshima Development

# 「夢洲全体としてシームレスで統一感のある サステイナブルなまちづくり」

Sustainable community development with a seamless and unified feeling throughout Yumeshima

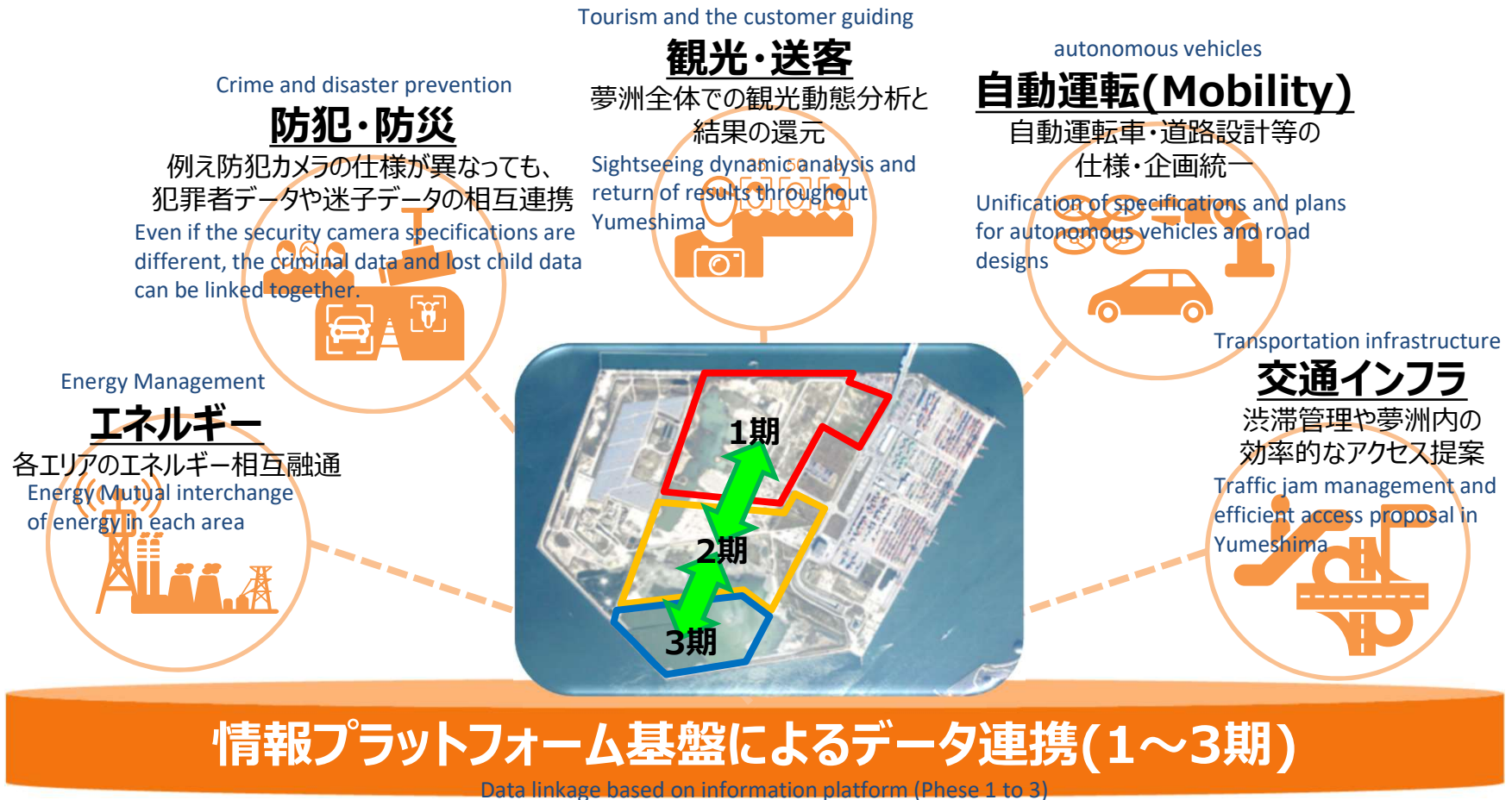
Oct 7 2019

# 【提言】 夢洲全体としてのシームレスで 統一感のあるサステナブルなまちづくり

(Proposal) Sustainable community development with a seamless and unified feeling throughout Yumeshima

異なる事業者が段階的に開発する中で、世界に誇れるスマートシティを構築するには  
夢洲全体のあり姿の共通認識と、情報プラットフォーム基盤を活用したエリア間連携が必要

In order to build a smart city that can be proud of in the world as different companies develop in stages, it is necessary to have a common awareness of the Yumeshima development as a whole, and cooperation between areas using the information platform base

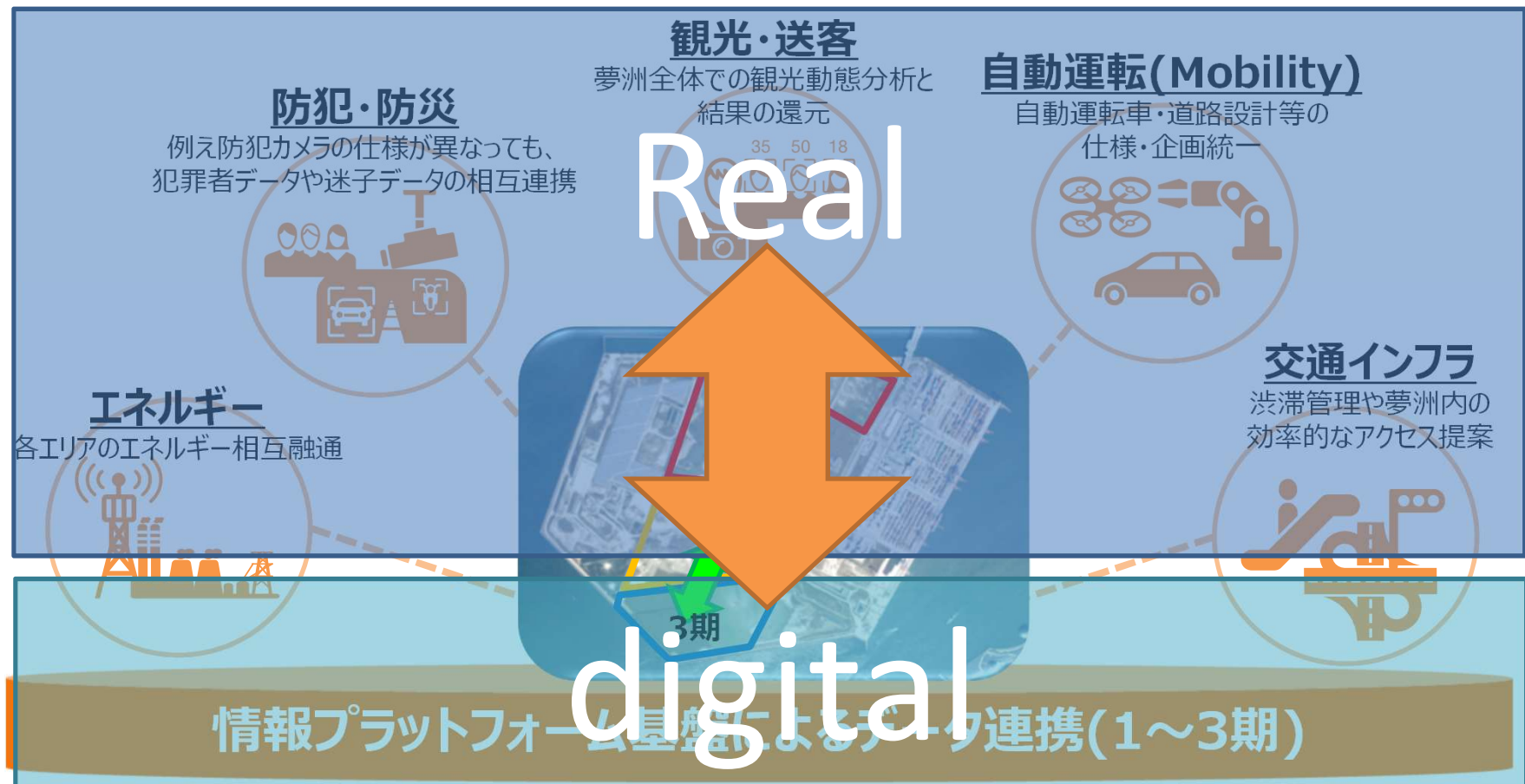


# 【提言】 夢洲全体としてのシームレスで 統一感のあるサステナブルなまちづくり

(Proposal) Sustainable community development with a seamless and unified feeling throughout Yumeshima

異なる事業者が段階的に開発する中で、世界に誇れるスマートシティを構築するには  
夢洲全体のあり姿の共通認識と、情報プラットフォーム基盤を活用したエリア間連携が必要

In order to build a smart city that can be proud of in the world as different companies develop in stages, it is necessary to have a common awareness of the Yumeshima development as a whole, and cooperation between areas using the information platform base



# 【内容】 産官学での議論の場を設け、 「夢洲全体の持続的なまちづくりの推進体制」等を検討すべき

A forum for discussion in industry, government, and academia should be established and the “Promotion System for Sustainable Community Development across Yumeshima” should be considered.

Who will bring up Yumeshima?

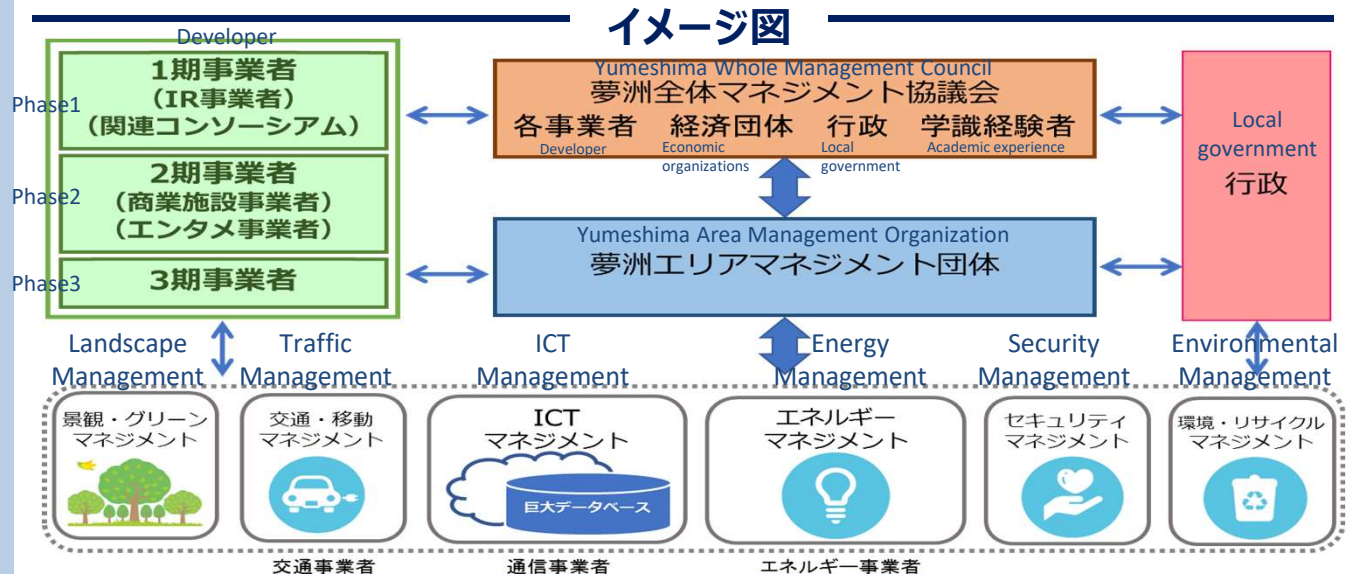
Building a “Yumeshima model” with new ideas



Examination examples

## 検討課題例

誰が夢洲を育てていくのか？ 新しい発想で“**夢洲モデル**”を構築



<p>➤ <b>持続的なまちづくり</b> Sustainable town development</p>	<p>・夢洲まちづくりを持続的に支える<b>体制（主体・役割分担・コスト）</b> A system that continuously supports Yumeshima town development</p>
<p>➤ <b>スマートシティの実現</b> Realization of smart city</p>	<p>・1～3期を貫く、<b>データ共用</b>の運営・管理の仕組み Data sharing operation and management system through the yumeshima development</p>
<p>➤ <b>産業の成長</b> Industrial growth</p>	<p>・夢洲での新産業の成長を促す<b>エコシステム</b> An ecosystem that encourages the growth of new industries in Yumeshima</p>
<p>➤ <b>万博レガシーの活用</b> Inheriting the legacy of the Expo</p>	<p>・万博跡地としての<b>2期・3期の機能、有り方</b> Functions of the phase2 and 3 development as the exposition site</p>
<p>➤ <b>夢洲での居住</b> Living in Yumeshima</p>	<p>・ウェルビーイング産業と連携した“<b>居住</b>”の可能性</p>

Mobility

# 「ストレスフリーなアクセスを実現するインフラ整備と 夢洲ならではの域内交通のエンタメ化」

Infrastructure development for stress-free access to Yumeshima and entertaining vehicle in the Yumeshima area

Oct 7 2019

# 【提言】ストレスフリーなアクセスを実現するインフラ整備と 夢洲ならではの域内交通のエンタメ化

## 提言概要 Proposal Summary

多くの万博・I R 来訪者をストレスフリーに夢洲へ運ぶアクセス・インフラ整備

For World EXPO or IR visitor, Infrastructure development for stress-free access to Yumeshima

「夢洲」ならではの限定空間を生かし、先進技術を活用した非日常性・エンタメ性を味わえるモビリティの導入

Making use of Yumeshima location, introduce fantastic and entertaining mobility by advanced technology

そのために、

To realize this plan,

### **夢洲全体の魅力が高まる**

Enhancing attraction of Yumeshima

◆ 早期の規制緩和、夢洲の特区認定、実用化できるような助成の仕組みの構築

Deregulation early, authorization special zone to Yumeshima, and construction aiding system to implement

◆ 「世界に先駆けた次世代モビリティ社会」実現のため、あらゆる分野の有識者から意見を募る機会づくり

For realization “new mobility society being the first to other companies”, making an opportunity of invitation opinion by various expert



## ストレスフリーな夢洲アクセス・インフラ整備

Infrastructure development for stress-free access to Yumeshima



画像出典：阪神港海上コンテナ協会

### 道路渋滞の解消

Elimination traffic jam

#### ・万博期間中の乗用車の入島規制

- 一般車立入禁止
- ロードプライシング
- ダイナミックマップによる渋滞予測

During world EXPO, regulation of entering Yumeshima by car  
→ex. keeping out car, road pricing, traffic jam forecast by use of dynamic map

#### ・物流施設の運用の見直し

- 集中管理ゲート設置
- 物流ゲートオープン時間の延長

Review logistics facility operation  
→ex. Installation centralizes gate, extension opening hours of logistics gate

### 海上輸送の活用

Make use of marine transport

#### ・利用者・事業者にとって至便な港湾施設整備

Development useful harbor facilities for both user and operator

#### ・鉄道＋船などの新たな交通体系の構築

Creation new traffic combination, ex. railway and ferry

(将来的に) In the future

#### ・大型船対応の岸壁整備

Development quay that large passenger ship in available

#### ・自律航行船の運航

Introduce self-driving ship

### ユーザーエクスペリエンス向上の仕組み

Improvement user experience

#### ・乗換案内・予約・包括的な決済システムを備えたMaaSの推進

Promotion "Mobility as a service", transit information, reservation and comprehensive settlement system

#### ・簡易通関制度の導入

Introduce simple CIQ



## シームレスに夢洲をつなぎエンタメ性あふれる夢洲域内モビリティ

Mobility to connect Yumeshima main area seamlessly and in the area highly entertaining

### 夢洲域内各エリアをつなぐモビリティ

Mobility to connect Yumeshima main area

- ・自動運転バスや空飛ぶタクシーを活用し、域内各エリアの主要ポイントをシームレスにつなぐ

Make use of self-driving and flying car, connect Yumeshima main area seamlessly

### 各エリア内で移動するためのモビリティ

Mobility to move in the area

- ・歩車分離など整理された交通エリア
- ・さまざまなモビリティが共存できる歩道整備

Sorted traffic area, pedestrian isolated and sidewalk coexisting various mobility

- ・好きな時に好きなモビリティが利用できるパーソナル化の追求

Mobility becomes to apply to personal, that introduce mobility available whenever want to use

### その他アイデア

Other ideas

- ・ベンチャー企業の先進モビリティを実用化に向けてトライアル採用し、ベンチャー企業育成の拠点化に

To practical realization introduce advanced mobility by venture company, to develop venture company.

- ・蓄電池搭載のモビリティを非常時用電源として活用

Making use of mobility equipped storage battery as emergency power supply



画像出典：大阪IR基本構想  
(案)

## Environmental Design

# 「緑にあふれ、統一感のある環境デザインの実現」

Achieving a green, unified environmental design

Oct 7 2019

# 【提言】緑にあふれ、統一感のある環境デザインの実現

(Proposal) Achieving a green, unified environmental design

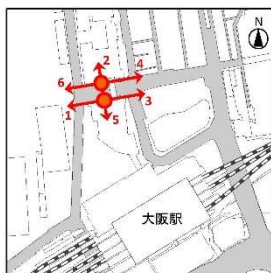
## 1. 緑被率だけでなく、緑視率を高めることで潤いある街並みを形成

Forming a rich cityscape by increasing not only the green coverage but also the green visibility

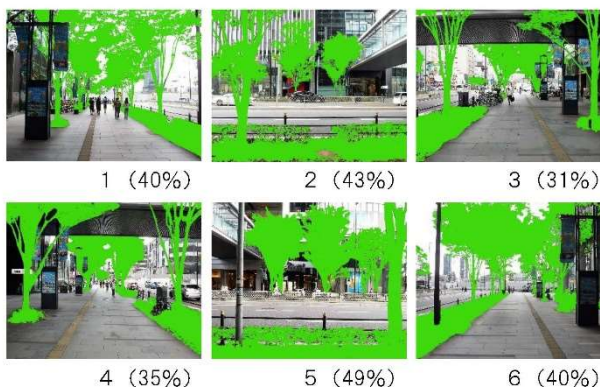
Umekita

うめきた

■撮影地点及び撮影方向



■各撮影地点の写真及び緑視率



Green vision rate

緑視率  
(6地点の緑視率の平均) 40%

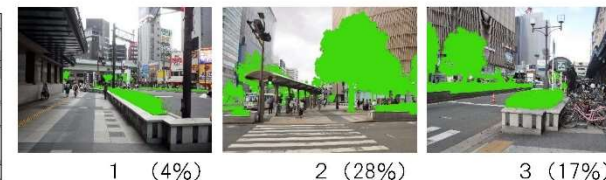
Namba Station

難波駅前

■撮影地点及び撮影方向



■各撮影地点の写真及び緑視率



Green vision rate

緑視率  
(3地点の緑視率の平均) 16%

参照: 大阪市ウェブページ

<https://www.city.osaka.lg.jp/kensetsu/cmsfiles/contents/0000461/461801/1umekita.pdf>

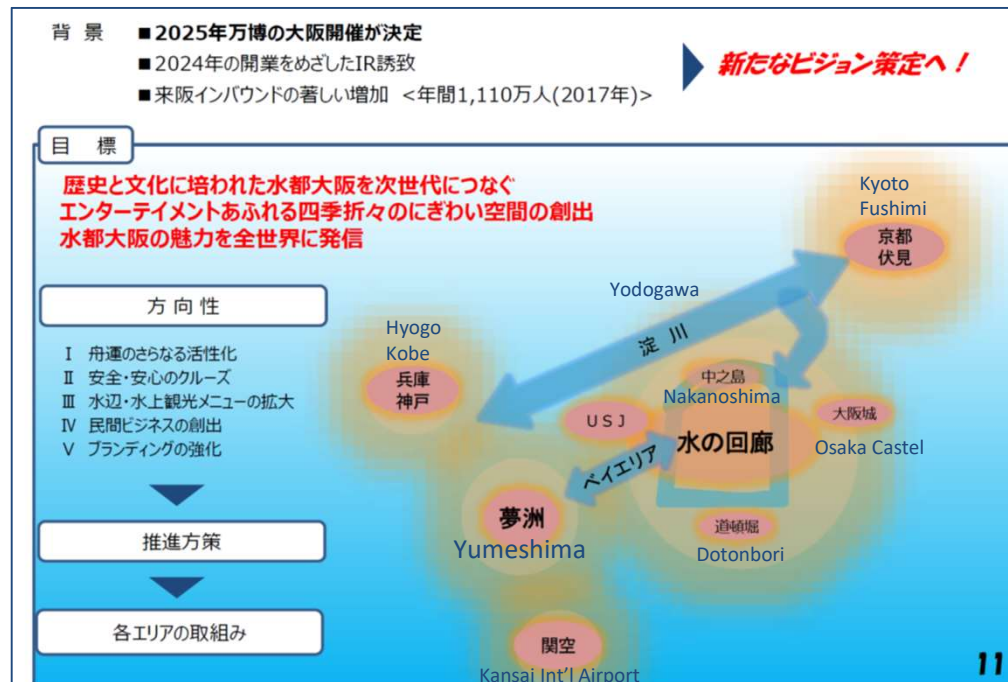
<https://www.city.osaka.lg.jp/kensetsu/cmsfiles/contents/0000461/461801/7nanbaekimae.pdf>

# 【提言】緑にあふれ、統一感のある環境デザインの実現

(Proposal) Achieving a green, unified environmental design

## 2. 国際観光拠点に相応しいアイコンックな景観の実現とコントロール

Realization and control of an iconic landscape suitable for an international tourism hub



水景に映えるライティング (MBS, Singapore)  
Lighting on the waterscape

参照: 水と光のまちづくり推進会議 第十回資料(水都大阪の取組より抜粋)

<http://www.pref.osaka.lg.jp/attach/19805/00127171/310115-1suito.pptx>



### 3. 地元木質素材の活用と産地との連携

## 4. 再生材や廃材の活用

A row of vintage cars, including a 1930s sedan and a 1950s sedan, standing upright on their wheels in a field, with a large, rusted metal object in the foreground.

万博で出た廃材を利用したアート作品(イメージ)  
(C)Ken Lund, 2005

Copyright@2020夢洲新産業創造研究会 All Rights Reserved.

MICE

# 「MICEを通じた地域活性化 ～大阪・関西のMICEを通じて地域活性化を実現～」

Regional revitalization through MICE  
- Realizing regional revitalization through MICE in Osaka and Kansai

Oct 7 2019



# 【提言】 MICEを通じた地域活性化 ～大阪・関西のMICEを通じて地域活性化を実現～

(Proposal) Regional revitalization through MICE  
- Realizing regional revitalization through MICE in Osaka and Kansai

## 提言内容 Policy Proposals

### 1. MICEによる海外と地域との交流活性化の推進

Promotion of opportunities for the interaction between foreign organizations/corporations and local communities through MICE

### 2. 多様性の視点での受け入れ施策

Infrastructural measurements from the perspective of diversity

### 3. MICE（ソフト）と施設（ハード）との連携

Cooperation between MICE (soft factors) and facilities (hard factors)

# 【提言】 MICEを通じた地域活性化 ～大阪・関西のMICEを通じて地域活性化を実現～

## 1. MICEによる海外と地域との交流活性化の推進

Promotion of opportunities for the interaction between foreign organizations/corporations and local communities through MICE

### a. MICE参加者と地元企業が積極的に関わるような機会や仕組みの創出

Creating opportunities and structures for MICE participants to actively get involved with local corporations

### b. MICE主催者や参加者に対する各領域の専門家による支援策の充実

Substantial support by experts of various field for MICE organizers and participants

### c. スタートアップ企業へのMICE参画のための支援策（出展費用助成など）

Financial support for startups to be involved in MICE (exhibition fee subsidy etc.)

### d. 近隣諸国と連携したMICE誘致支援

Supporting the attraction of MICE in cooperation with neighboring countries

### e. MICE開催時の多言語コミュニケーション支援

Language service support for MICE events

### f. 地元のMICE業界そのものが活性化するような支援策や協業機会の提供

Creating opportunities and providing support that activate the local MICE industry itself

source: 大阪MICE公式サイト、東大阪市パンフレット



# 【提言】 MICEを通じた地域活性化 ～大阪・関西のMICEを通じて地域活性化を実現～

## 2. 多様性の視点での受け入れ施策

Infrastructural measurements from the perspective of diversity

### a. 富裕層だけではない多様なMICE参加者への配慮

Responding to the needs of not only wealthy but all kinds of MICE participants

### b. IR区域外の宿泊施設やサービス産業との連携、多様な需要に対応

Cooperation with accommodation facilities and services outside the IR area and responding to diverse demands

### c. 海外留学生や学生の参画による多様性あるMICEの開発や運営

Developing and operation of MICE industry with the involvement of international and domestic students

### d. 近大マグロの寿司店のように、若者たちの意見を取り入れた大阪らしい斬 新なMICEの開発

Developing innovative and Osaka-like MICE, e.g. by adopting ideas of young people, such as the Sushi restaurant “Kindai-Maguro”

source: 大阪MICE公式サイト、近畿大学水産研究所HP





# 【提言】 MICEを通じた地域活性化 ～大阪・関西のMICEを通じて地域活性化を実現～

## 3. MICE（ソフト）と施設（ハード）との連携

Cooperation between MICE (soft factors) and facilities (hard factors)

### a. IR区域内外に設置される様々な施設とMICEとが相互に連携出来る仕掛け

Structures that improve the cooperation of MICE and various facilities, inside and outside IR areas

### b. 例：食のテーマパーク・・・食品、流通、農業などのMICEとの連動

For Example: Interconnection of food theme parks and foods, distribution, agriculture related MICE

### c. 例：ウェルビーイング拠点・・・スポーツ、医学、福祉などのMICEとの連動

For Example: Interconnection of wellbeing facilities and sports, medical care, welfare related MICE

### d. IR区域内外の施設とMICEが連携するために開発段階からのMICE関係者との意見交換

Exchanging ideas between facilities (in and outside of IR areas) and MICE stakeholders starting from the development phase

### e. 各施設の運営者とMICE関係者の連携を推進する協議会の設置

Establishment of a council to promote the cooperation between facility managers and MICE stakeholders

source: 大阪MICE公式サイト、大阪府市IR基本構想HP

